

— 皮膚科 —

白癬

授業用テキスト



ATLAS

# テキストご利用ガイド

## A. テキストの構成

### ①ポイント解説部

- ・テーマの重要知識を網羅したパート。医療系国家試験の重要知識を1ページに凝縮しています。オレンジにて強調された Keyword は、国家試験の問題を解く際に特に重要となる知識です。
- ・Keyword 左上には Keyword No. が割り当てられ、「②チェックアップ〈Checkup〉」と対応します。
- ・さらに、Keyword No. に紐付けられたプライオリティタグ〈Priority tag〉は重要度を示します。  
(→「D. テキスト記法」)

### ②チェックアップ〈Checkup〉

- ・ポイント解説部の Keyword と一対一対応になった、一問一答形式の問題集パート。"Checkup"は「健康診断、総点検」を意味し、文字通りすべての Keyword を確認できます。
- ・ポイント解説部では、しばしば前後の文脈・書き込みが Keyword を予測するヒントとなります。一問一答形式は、これらヒントを介入させない高負荷アウトプット〈Heavy output〉を実現します。
- ・各設問には Check Box を付しました。誤答時チェック方式によって周回すれば、覚えられない Keyword に多くのチェックが付くため弱点が定量化されます。チェックの多い設問のみを復習に充てることにより、圧倒的に効率の良い復習となるでしょう。  
(間違えた際にチェックを付ける)

### ③問題演習

- ・医療系国家試験にて実際に出题された過去問から、演習効果の高い良問を厳選しました。
- ・講義動画視聴の際は、講師の解説が始まる前に一旦動画を停止し、自力で解いてみましょう。

### ④基準値一覧

- ・記憶すべき基準値を一覧にしています。無秩序な数字の羅列を正確に記憶することは至難の技。繰り返し何度も何度も見返すことによって、アタマに数値を刻み込みましょう。

## B. テキストの種類

- ・目的の用途に機能を特化させた、授業用、記入用、暗記用の3種のテキストをご用意しています。
- ・テキストごとにポイント解説部の仕様がわずかに異なります。その他の内容・構成は同じです。各自の好みや利用目的に応じて使い分けてください。

### ①授業用テキスト

- ・ベーシックなテキスト。Keyword 部分は既に記入された状態です。
- ・講義動画視聴の際は、本テキストまたは「②記入用テキスト」のいずれかをお使いください。

### ②記入用テキスト

- ・穴埋め書き込み形式のアウトプットに特化したテキスト。Keyword 部分が空欄になっています。
- ・「講義動画を視聴しつつ、本テキストの空欄を埋めていく」といった受講スタイルも効果的です。Keyword を目で見ても(≡インプット)書き込む(≡アウトプット)作業が加わるためです。

### ③暗記用テキスト

- ・赤シート併用形式のアウトプットに特化したテキスト。「①授業用テキスト」と比べて Keyword の色が薄いため、赤シートを併用した際により消えやすくなっています。
- ・本テキストにはポイント解説部の Keyword 自体にも Check Box を付しました。

## C. 学習の流れ

- ・3つの段階からなる効果的な学習方法を以下に示しました。むろん、以下は一例に過ぎません。最適な学習方法には個人差があります。適宜カスタマイズし、自身の最適解に近づけてください。

### ①インプット期〈Input phase〉

- ・予習は必要ありません。まずは講義動画を視聴し、ポイント解説部の理解に努めます。その際、板書や講師の発言を適宜書き込んでいきましょう。復習時に理解の助けとなるはずです。
- ・初めから枝葉末節まで理解するのは困難です。大まかな全体像の把握を優先してください。

### ②低負荷アウトプット期〈Light output phase〉

- ・記入用テキスト（穴埋め）や暗記用テキスト（赤シート併用）によるアウトプットに移行します。  
Keyword 前後の文脈・書き込み等をヒントにしながらアウトプットに取り組みましょう。  
（または授業用テキスト）

### ③高負荷アウトプット期〈Heavy output phase〉

- ・チェックアップ〈Checkup〉によるアウトプットに移行します。ここでは一問一答形式により、Keyword 前後の文脈・書き込み等のヒントを介入させずにアウトプットに取り組みましょう。
- ※②と③における下線部の差異を明確に意識して取り組むと効果的です。

## D. テキスト記法

### ①プライオリティタグ〈Priority tag〉

- ・Keyword にはプライオリティタグ〈Priority tag〉を紐付け、重要度の指標としました。

黒タグ	<b>1</b>	最重要	テーマの理解に必須の知識 複数の医療系国家試験にて問われやすい
白タグ	<b>2</b>	重要	テーマの理解を深める知識 一部の医療系国家試験にて問われやすい

### ②括弧類

- ・括弧類は以下のルールに基づいて使用します（医師国家試験ガイドライン表記に一部準拠）。

< >	直前の語の同義語・略語	e.g. 世界保健機関〈WHO〉
( )	直前の語の説明・限定	e.g. 外耳（耳介、外耳道、鼓膜）
{ }	省略しても意味が同じ語	e.g. タンパク {質}
[ ]	同一括弧類の入れ子表記	e.g. 薬剤耐性〈antimicrobial resistance [AMR]〉

### ③略語

- ・テキストおよび講義内にて使用頻度の高い略語を以下にまとめました。

cf.	confer	～を参照せよ	CC	chief complaint	主訴
e.g.	exempli gratia	例えば～	n.p.	nothing particular	異常なし (特記事項なし)
i.e.	id est	すなわち～	f/u	follow up	経過観察
Dr	doctor	医師	s/o	suspect of	～の疑い
Ph	pharmacist	薬剤師	r/o	rule out	～を除外
Ns	nurse	看護師	d/d	differential diagnosis	鑑別診断
A, V, N	artery, vein, nerve	動/静脈, 神経	Sx.	syndrome	～症候群

## 白癬

### 【Point!】

#### 白癬概論

- ① 皮膚糸状菌（真菌）が主に<sup>1</sup> 角質 層に感染してみられる病態。

#### 白癬の感染部位による分類

足白癬（水虫）、爪白癬、体部白癬（たむし）、股部白癬（いんきんたむし） 頭部白癬（しらくも）、Celsus 禿瘡、顔面白癬、手白癬、白癬菌性肉芽腫
--

※上段の4病型が大多数を占める。

- ② 掻痒を伴う環状紅斑（中心部治癒・拡大傾向）や鱗屑、びらんなどをみる。
- ③ <sup>2</sup> 苛性カリ〈KOH〉直接鏡検 法にて糸状菌糸や胞子を認める。本検査は治療効果判定にも有用。
- ④ 治療として抗真菌薬投与（表在性には外用、深在性や難治例には内服）を行う。

#### Celsus 禿瘡

- ⑤ 頭部白癬を背景に、<sup>3</sup> 副腎皮質ステロイド 外用薬を誤用することで真皮に炎症が波及する病態。ペット飼育はリスクとなる。
- ⑥ 圧痛や紅斑、膿瘍、痂皮、<sup>4</sup> 脱毛、リンパ節腫脹をみる。病変部の残存毛も容易に抜毛される。

## チェックアップ 〈Checkup〉

Keyword No.	Question	Check Box
白癬概論		
■1	皮膚糸状菌が感染する部位はどこか。	□□□□□
□2	白癬の診断に有用な検査は何か。	□□□□□
Celsus 禿瘡		
□3	Celsus 禿瘡を誘発する薬剤は何か。	□□□□□
□4	Celsus 禿瘡にてみられる代表的な症候は何か。	□□□□□

## 問題演習

## 【Dr】〈106153〉

45歳の男性。皮疹を主訴に来院した。6ヶ月前に右鼠径部の皮疹に気付いた。中心部が治癒しながら周辺に拡大し、痒みを伴うという。右鼠径部の写真を別に示す。

治療を開始するための迅速な検査法として最も有用なのはどれか。

- a 培養法
- b PCR法
- c 皮膚生検
- d トリコフィチン反応
- e 苛性カリ〈KOH〉直接鏡検法



## 【Dr】〈112D33〉

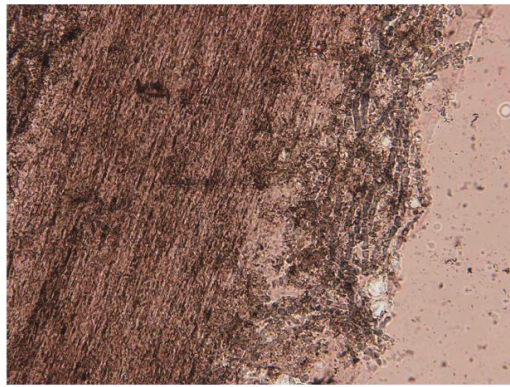
8歳の男児。頭部の脱毛と疼痛とを主訴に来院した。2ヶ月前から頭皮に痒みとともに脱毛斑が出現した。市販の副腎皮質ステロイド外用薬を塗布していたところ、2週間前から次第に発赤し、膿疱や痂皮を伴い疼痛も出現してきたため受診した。ネコを飼育している。痂皮を剥がすと少量の排膿があり圧痛を伴う。病変部に残存する毛は容易に抜毛される。後頸部に径2cmのリンパ節を2個触知し圧痛を認める。後頭部の写真(A)と抜毛の苛性カリ〈KOH〉直接鏡検標本(B)とを別に示す。

治療薬として適切なのはどれか。

- a イソニアジド                      b バラシクロビル                      c ミノサイクリン  
d イトラコナゾール                      e レボフロキサシン



(A)



(B)

## 【Ph】〈103-297iso〉

56歳の男性。以下の処方箋を持って薬局を訪れた。足裏と足側面にかゆみ、水疱、皮膚の剥離などの症状が出現し、皮膚科外来を受診したとのことであった。

(処方)

ラノコナゾールクリーム1% 10g 6本

1回適量 1日1回 塗布

この患者の病態と処方薬に関する記述のうち、誤っているのはどれか。**2つ**選べ。

- 1 この患者は皮膚真菌症に罹患している。
- 2 症状と発症部位から足カンジダ症の可能性が高い。
- 3 深在性真菌症にも有効である。
- 4 患部のびらん症状がひどくなった場合には、内服療法へ切り替える。
- 5 病変部位を採取し直接鏡検を行い、治癒を確認する。



基準値一覧

血液学検査		生化学検査	
赤沈	2 ~ 15 mm/1 時間	総蛋白	6.5~8.0 g/dL
赤血球	380 ~ 530 万	アルブミン	67 %
Hb	12 ~ 18 g/dL	$\alpha_1$ -グロブリン	2 %
Ht	36 ~ 48 %	$\alpha_2$ -グロブリン	7 %
MCV	80 ~ 100 fL	$\beta$ -グロブリン	9 %
網赤血球 (割合)	0.2 ~ 2.0 %	$\gamma$ -グロブリン	15 %
網赤血球 (絶対数)	5 ~ 10 万	アルブミン	4.0 ~ 5.0 g/dL
白血球	4,000 ~ 9,000	総ビリルビン	1.2 mg/dL 以下
桿状核好中球	2 ~ 10 %	直接ビリルビン	0.4 mg/dL 以下
分葉核好中球	40 ~ 60 %	間接ビリルビン	0.8 mg/dL 以下
好酸球	1 ~ 7 %	AST	10 ~ 40 U/L
好塩基球	0 ~ 1 %	ALT	5 ~ 40 U/L
単球	2 ~ 8 %	尿素窒素	8 ~ 20 mg/dL
リンパ球	25 ~ 45 %	クレアチニン	0.5 ~ 1.1 mg/dL
血小板	15 ~ 40 万	尿酸	2.5 ~ 7.0 mg/dL
免疫血清学検査		空腹時血糖	70 ~ 110 mg/dL
CRP	0.3 mg/dL 以下	HbA1c	4.6 ~ 6.2 %
動脈血ガス分析		総コレステロール	150 ~ 220 mg/dL
pH	7.35 ~ 7.45	トリグリセリド	50 ~ 150 mg/dL
PaO <sub>2</sub>	80 ~ 100 Torr	LDL コレステロール	60 ~ 139 mg/dL
PaCO <sub>2</sub>	35 ~ 45 Torr	HDL コレステロール	40 mg/dL 以上
HCO <sub>3</sub> <sup>-</sup>	22 ~ 26 mEq/L	Na	136 ~ 145 mEq/L
		K	3.6 ~ 4.8 mEq/L
		Cl	98 ~ 108 mEq/L
		Ca	8.5 ~ 10.0 mg/dL
		P	2.5 ~ 4.5 mg/dL
		Fe	60 ~ 160 $\mu$ g/dL